

Obszary w województwie mazowieckim, w których priorytetowo należy wdrożyć rozwiązania innowacyjne (PW)

Autorzy opracowania:

prof. dr hab. inż. Katarzyna Sobolewska-Mikulska

dr hab. inż. Anna Bielska, prof. uczelni

dr inż. Natalia Sajnog

Wydział Geodezji i Kartografii

Politechnika Warszawska

Intencją koncepcji Smart Villages jest między innymi wykorzystanie innowacyjnych technologii cyfrowych przez lokalne społeczności, w celu poprawy jakości życia, polepszając standard usług publicznych i lepiej wykorzystując zasoby lokalne. Rekomendacje w zakresie wielofunkcyjnego rozwoju obszarów wiejskich w zakresie wskazania obszarów, w których priorytetowo należy wdrożyć rozwiązania innowacyjne (odnowy wsi w powiązaniu ze zmianą struktury przestrzennej, rolnictwa precyzyjnego i innych) w pierwszej kolejności uwzględniają główne problemy i/lub czynniki będące stymulantą lub destymulantą rozwoju obszarów wiejskich. Na tej podstawie określono zakres działań mających na celu wdrożenie innowacyjnych technologii w ujęciu regionalnym w województwie mazowieckim, a kolejno ustalono obszary, na których priorytetowo należy wdrożyć proponowane rozwiązania. Oczywiście zarówno stymulanty i destymulanty, jak też proponowane działania nie wyczerpują pełnej listy potrzeb. Należy zauważyć, że analizy przeprowadzono w skali regionalnej, gdzie powierzchnią odniesienia jest gmina. Powyższe wskazania stanowią jedynie początek do dalszych bardziej szczegółowych działań, których może być bardzo wiele w zależności od potrzeb i możliwości finansowania.

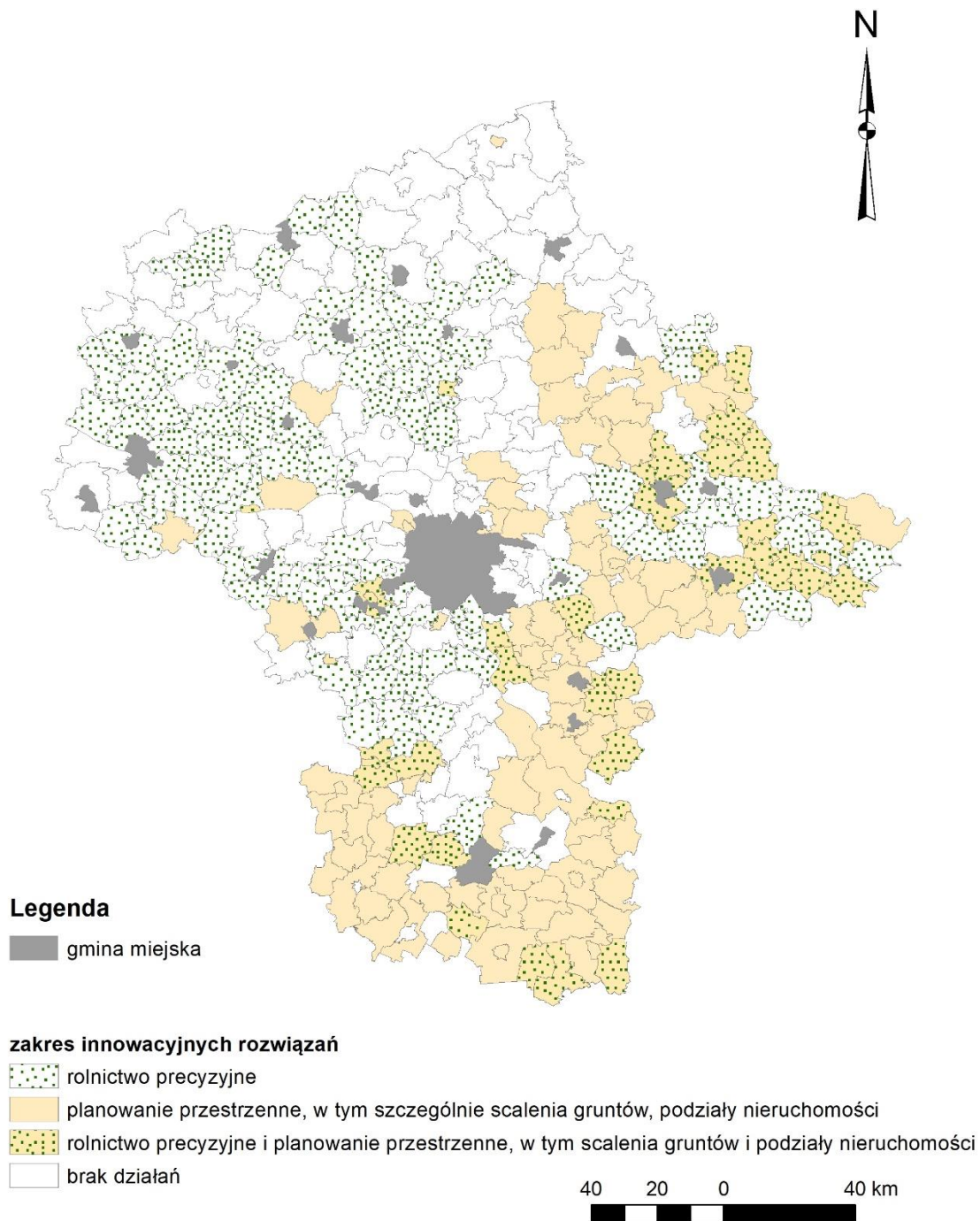
Przeprowadzone analizy pozwoliły na sformułowanie następujących wniosków:

1. Wdrożenie innowacyjnych rozwiązań w ramach koncepcji Smart Villages jest ściśle uzależnione od warunków i potrzeb lokalnych.
2. Obszary wiejskie w województwie mazowieckim są bardzo zróżnicowane i wymagają podjęcia różnych działań w różnych częściach województwa, pozwalających na poprawę możliwości rozwoju poszczególnych gmin, aby mogły one dążyć do podniesienia konkurencyjności.
3. Osiągnięcie sukcesu gospodarczego jest związane rozwojem regionu. Inteligentne rozwiązania zwiększają zdolność gospodarki do uruchomienia procesów ekonomicznych i postępu technologicznego. Trzeba położyć nacisk na różnorodność przedsięwzięć na obszarach wiejskich, interakcje między rolnictwem a innymi rodzajami działalności gospodarczej i łączenie przedsięwzięć prowadzonych w skali lokalnej.
4. Przyjęcie kierunku działań opartych na konkurencyjności terytorialnej, angażującej administrację samorządową oraz lokalną społeczność w tworzenie i wykorzystanie nowoczesnych technologii, stymuluje znacząco większe możliwości rozwojowe województwa.
5. Głównym działaniem w realizacji, którego należałoby wdrożyć innowacyjne technologie cyfrowe jest wspomaganie procesu planowania przestrzennego w zakresie partycypacji społecznej. Z procesem planowania przestrzennego ściśle związane są procesy takie jak scalenie gruntów, odnowa i rewitalizacja wsi, scalenie i podział nieruchomości, które w zależności od potrzeb powinny być wprowadzane w poszczególnych gminach. Udział społeczności lokalnej jest kluczowy dla prawidłowego ich przebiegu. W tym zakresie są

pożądane rozwiązania w postaci aplikacji, platform internetowych i innych narzędzi cyfrowych. Ponadto na obszarach, gdzie funkcja rolnicza pełni wiodącą rolę, istotne jest wdrażanie innowacji z zakresu rolnictwa precyzyjnego (rys. 1).

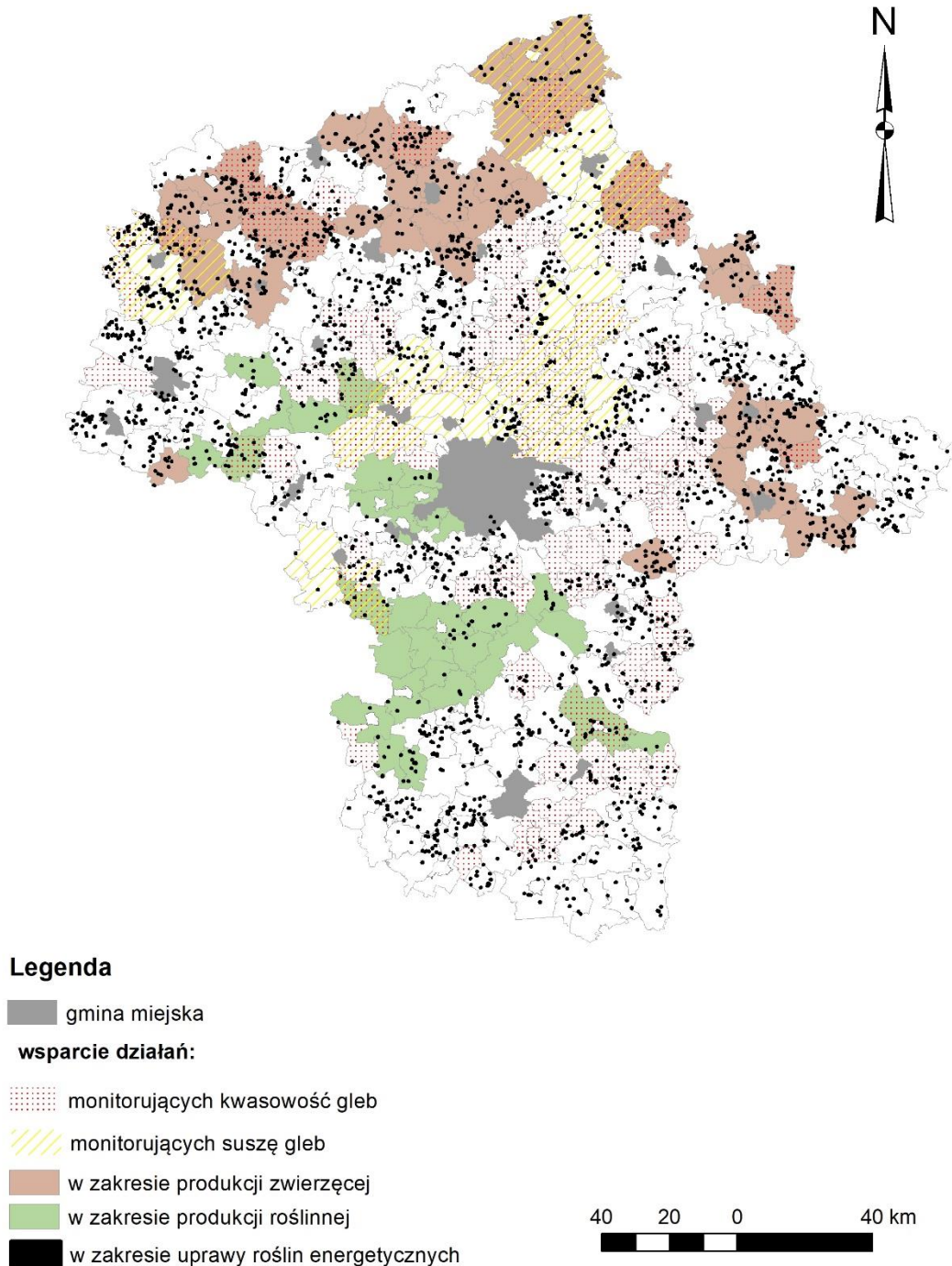
6. Obszary wiejskie, pełniące funkcje rolnicze, wymagają wsparcia w postaci innowacyjnych rozwiązań z zakresu rolnictwa precyzyjnego, ze szczególnym uwzględnieniem kierunku produkcji, rodzaju upraw oraz działań monitorujących kwasowość i susze gleb (rys. 2).
7. Istotne jest też wsparcie rozwiązań związanych z ochroną środowiska przyrodniczego, w tym ochroną gleb w powiązaniu z produkcją żywności ekologicznej oraz wytwarzaniem produktów regionalnych.

Obszary, na których priorytetowo należy wdrożyć
rozwiązania innowacyjne z zakresu
planowania przestrzennego oraz rolnictwa precyzyjnego



Rysunek 1. Obszary, na których priorytetowo należy wdrożyć rozwiązania innowacyjne z zakresu planowania przestrzennego, w tym szczególnie procesu scalenia gruntów i podziałów nieruchomości, odnowy i rewitalizacji wsi oraz rolnictwa precyzyjnego

Obszary, na których priorytetowo należy wdrożyć rozwiązania innowacyjne z zakresu wsparcia produkcji roślinnej i zwierzęcej oraz działań monitorujących kwasowość i suszę gleb



Rysunek 2. Obszary, na których priorytetowo należy wdrożyć rozwiązania innowacyjne z zakresu wsparcia produkcji roślinnej i zwierzęcej oraz działań monitorujących kwasowość i suszę gleb